



## PROVINCIA DI PAVIA

*Settore Territorio, Pianificazione Strategica e Patrimonio*

### **PIANO TERRITORIALE DI COORDINAMENTO PROVINCIALE**

**VARIANTE DI PTCP IN ADEGUAMENTO ALLA LR N. 15/2024**

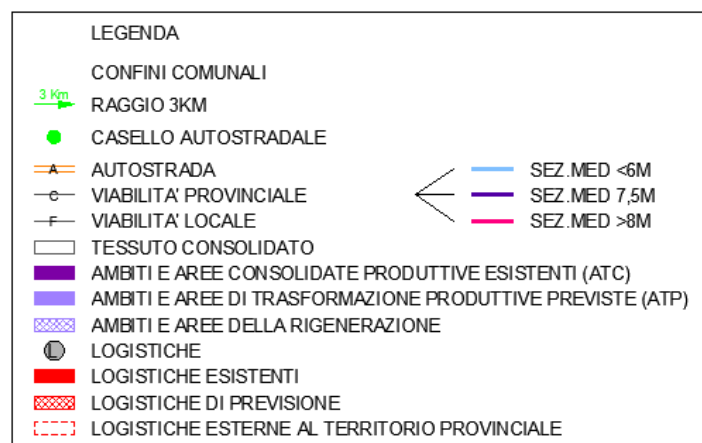
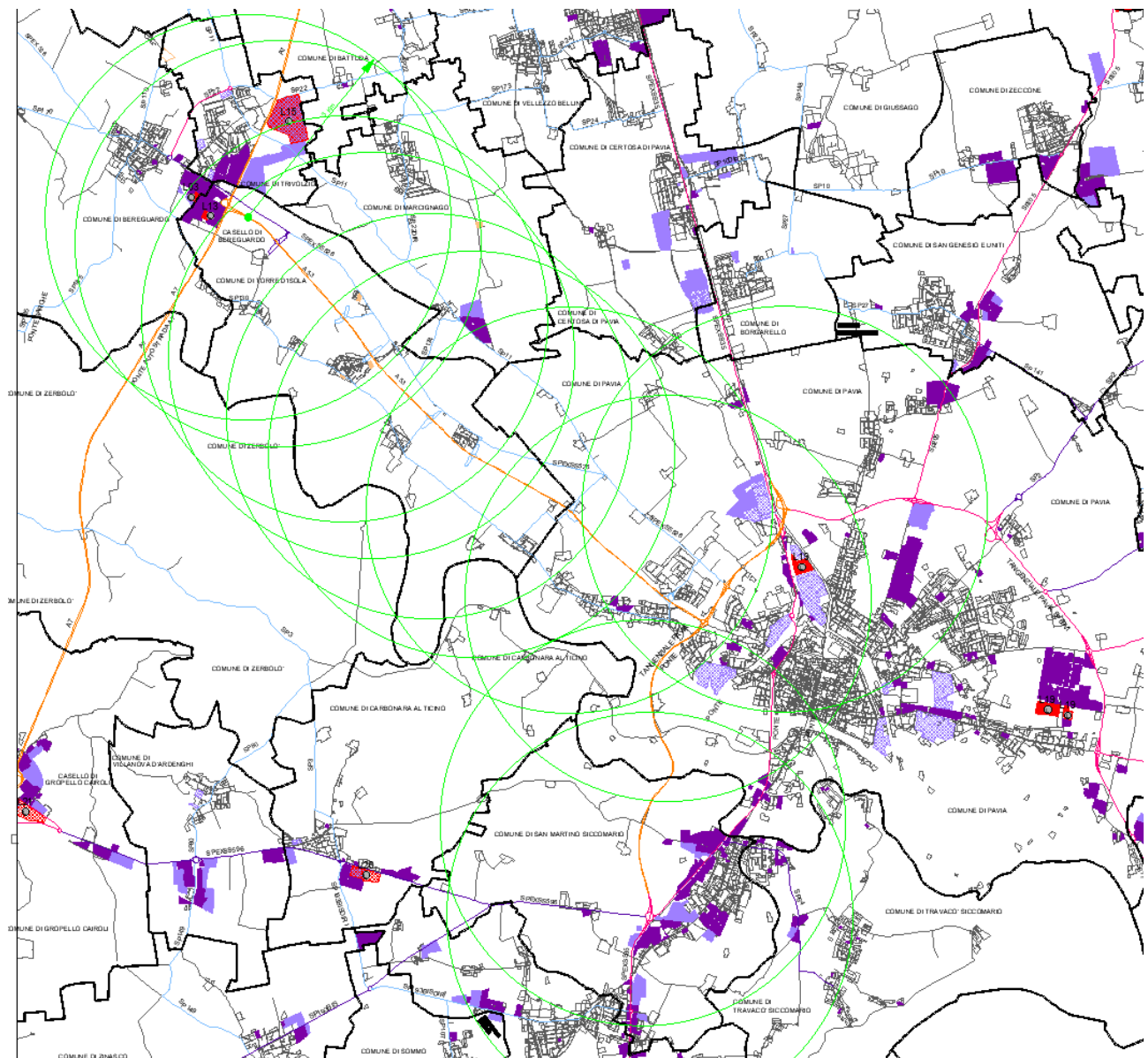


Oggetto: <b>Schede degli Ambiti Territoriali Idonei (ATI)</b>	D.G.P. n. ... del .....
	Data: Settembre 2025
Elaborato:	Scala: -

<b>Presidente della Provincia</b> Giovanni Palli	<b>Consigliere delegato</b> .....
<b>Ufficio di piano per la redazione della Variante di PTCP</b> Antonio Massaro Vincenzo Fontana Roberta Baldiraghi Cristina Gallina	<b>Consulenze per l'elaborazione della Variante di PTCP</b> Augusto Allegrini Gian Luca Perinotto Gruppo Argo Associati Riccardo Vezzani Michele d'Alessandro (Mobiliter)

## ATI “Pavia” (svincoli A7-A53-A54)

## INQUADRAMENTO TERRITORIALE



## ATI “Pavia” (svincoli A7-A53-A54)

### COMUNI INTERESSATI

Comune di Bereguardo  
Comune di Trivolzio  
Comune di Battuda  
Comune di Zerbolò  
Comune di Torre d'Isola  
Comune di Marcignago  
Comune di Certosa di Pavia  
Comune di Borgarello

Comune di San Genesio ed Uniti  
Comune di Pavia  
Comune di Carbonara al Ticino  
Comune di San Martino Siccomario  
Comune di Travacò Siccomario  
Comune di Cava Manara  
Comune di Sommo

### QUADRO INSEDIATIVO

Insediamenti logistici in ATI				
Codice e stato	Comune	Superficie	Contesto interessato	Accesso da casello
L03 - esistente	Bereguardo	SF=7.650 mq SL=4.590 mq	Tessuto urbano consolidato produttivo	A53 - SS526 - viabilità urbana
L13 - esistente	Torre d'Isola	SF=8.741 mq SL=4.371 mq	Tessuto urbano consolidato produttivo	A53 - SS526 - viabilità urbana
L15 – previsione (*)	Trivolzio	ST=268.123 mq SL=160.874 mq	Ambito di Trasformazione - Ambito agricolo	A53 - SS526 - Sp22
L19 - esistente	Pavia	SF=49.008 mq SL=29.405 mq	Tessuto urbano consolidato produttivo	A7 – SP69V1 Tg. Ovest PV
L20 - in itinere (**)	Carbonara al Ticino	SF=652.700 mq SL=31.350 mq	Ambito di Trasformazione - Ambito agricolo	SPEXSS596 / A7

(\*) per Trivolzio, la proposta logistica non è più (al momento) in previsione

(\*\*) esterni ad ATI ma interni al Comune indicato

## ATI “Pavia” (svincoli A7-A53-A54)

Insediamenti produttivi / commerciali / terziari in ATI			
Tipologia	Superficie	Contesto interessato	Accesso da casello
Insediamenti consolidati	1.973.208mq + 1.263.362mq (**)	Trivolzio: contesto produttivo lungo fronte occidentale dell'autostrada A7, a nord della SS526, a contatto con tessuto residenziale	A53 - SS526 - viabilità urbana
		Torre d'Isola: contesto urbanizzato produttivo lungo fronte occidentale dell'autostrada A7, a sud della SS526	A53 - SS526 - viabilità urbana
		Bereguardo: contesto peri-urbano produttivo a confine ovest con tessuto produttivo di Torre d'Isola a sud SS526	A53 - SS526 - viabilità urbana
		Marcignago: contesto extraurbano	SP11 - SP174
		Certosa di Pavia (**) nei centri abitati	SPEXSS35
	aree di rigenerazione  72.8346mq + 356.079mq (**)	San Genesio ed Uniti (**) limitrofi al centro abitato	SP205
		Pavia: comprende sia aree consolidate sia aree di rigenerazione interne ad ATI ed esterne ad ATI ma nel territorio comunale (**), limitrofe a centri abitati	SP69V1 – viabilità urbana
		Travacò Siccomario: aree limotrofe ai centri abitati	SP64 – – viabilità urbana - SPEXSS35
		San Martino Siccomario: aree limotrofe ai centri abitati lungo la Giovi	SPEXSS35
		Carbonara al Ticino aree limotrofe ai centri abitati	SPEXSS596 - SPEXSS35
		Cava Manara aree limotrofe ai centri abitati lungo la Giovi	SP193BISDIR1 – SPEXSS35
		Sommo: limitrofe a centro abitato	SP107 - SP193BISDIR1 – SPEXSS35
Insediamenti di previsione	755.305mq + 688.726 mq(**)	Trivolzio: aree agricole lungo il fronte orientale dell'autostrada A7	A53 - SS526 - Sp22 - Sp11
		Bereguardo: marginì meridionali del tessuto produttivo consolidato a confine con zona produttiva di Torre d'Isola	A53 - SS526 - viabilità urbana

## ATI “Pavia” (svincoli A7-A53-A54)

Insediamenti produttivi / commerciali / terziari in ATI			
Tipologia	Superficie	Contesto interessato	Accesso da casello
		Marcignago: contesto extraurbano	SP11 - SP174
		Certosa di Pavia (**) in aree limitrofe a centri abitati; accessibilità dalla Giovi attraverso centro abitato	SP10DIR2 - SPEXSS35
		Battuda (**) accessibilità dalla Giovi attraverso centro abitato	SP27 - SPEXSS35
		San Genesio ed Uniti (**) limitrofi al centro abitato	SP205
		Pavia: aree di trasformazione limitrofe al centro abitato	SP69V1 – viabilità urbana
		Travacò Siccomario: aree limotrofe ai centri abitati	SP64 — viabilità urbana - SPEXSS35
		San Martino Siccomario aree limotrofe ai centri abitati lungo la Giovi	SPEXSS35
		Carbonara al Ticino aree limotrofe ai centri abitati	SPEXSS596 - SPEXSS35
		Cava Manara aree limotrofe ai centri abitati lungo la Giovi	SP193BISDIR1 – SPEXSS35
		Sommo: esterne al centro abitato	SP107 - SP193BISDIR1 – SPEXSS35

(\*\*) esterni ad ATI ma interni al Comune indicato

## ATI “Pavia” (svincoli A7-A53-A54)

### QUADRO INFRASTRUTTURALE

Condizioni della rete stradale			
Strada	Caratteristiche geometriche	Criticità strutturali	Attraversamento tessuti urbani abitati
SPEXSS526	<p>Strada Extraurbana Secondaria di tipo C, con sezione media di 7,5 m.</p> <p>Strada Locale di tipo F, con sezione media inferiore a 6 m nel tratto tra svincolo A53 - SP22.</p>	<ul style="list-style-type: none"> <li>· mancanza di barriere di sicurezza</li> <li>· presenza di attraversamenti idraulici [verificare stato strutturale e portata]</li> </ul>	<p>Accessibilità da/per casello autostradale senza attraversamenti di tessuti urbani abitati nel tratto ovest A7, tra via dell'Industria in zona produttiva a Torre d'Isola e autostrada, e nel tratto est A7, tra autostrada e Cascina Carpana a Torre d'Isola.</p> <p>I restanti tratti attraversano o lambiscono, in sezione stradale ridotta, centri densamente abitati fino all'ingresso della tangenziale di Pavia.</p>
SP22	<p>Strada Extraurbana Secondaria di tipo C, con sezione media maggiore di 8 m.</p> <p>Strada Locale di tipo F, con sezione media inferiore a 6 m nel tratto tra SP11 e SP22Dir</p>	<ul style="list-style-type: none"> <li>· mancanza di barriere di sicurezza</li> <li>· presenza di attraversamenti idraulici [verificare stato strutturale e portata]</li> <li>· inadeguatezza della massicciata stradale non compatibile con il possibile passaggio di intensi volumi di mezzi pesanti</li> </ul>	<p>Il tratto a est A7 si estende in ambito agricolo con attraversamento della frazione Torradello di Battuda.</p> <p>Il tratto a ovest A7 lambisce il centro abitato di Trivolzio e aree destinate a insediamenti residenziali. Il collegamento col casello avviene tramite la SPEXSS526 che evidenzia un tratto lambente tessuti residenziali tra Bereguardo e Trivolzio.</p>
SP11	Strada Locale di tipo F, con sezione media inferiore a 6 m	<ul style="list-style-type: none"> <li>· barriere di sicurezza a tratti</li> <li>· presenza di attraversamenti idraulici [verificare stato strutturale e portata]</li> <li>· Canali irrigui laterali senza adeguata banchina</li> <li>· inadeguatezza della massicciata stradale non compatibile con il possibile passaggio di intensi volumi di mezzi pesanti</li> </ul>	<p>Il tratto est A7 si estende in ambito agricolo.</p> <p>Il tratto ovest A7 si estende all'interno del centro abitato di Trivolzio.</p>

## ATI “Pavia” (svincoli A7-A53-A54)

Condizioni della rete stradale			
Strada	Caratteristiche geometriche	Criticità strutturali	Attraversamento tessuti urbani abitati
SP130	Strada Locale di tipo F, con sezione media inferiore a 6 m	<ul style="list-style-type: none"> <li>· mancanza di barriere di sicurezza</li> <li>· presenza di attraversamenti idraulici [verificare stato strutturale e portata]</li> <li>· Canali irrigui laterali senza adeguata banchina</li> <li>· inadeguatezza della massicciata stradale non compatibile con il possibile passaggio di intensi volumi di mezzi pesanti</li> </ul>	<p>Il tratto est A7 si estende lungo tessuti residenziali continui.</p> <p>Il tratto ovest A7 lambisce nuclei isolati residenziali ed attraversa la porzione sud dell'abitato do Bereguardo.</p>
SP185	Strada Locale di tipo F, con sezione media inferiore a 6 m	<ul style="list-style-type: none"> <li>· La strada non può essere fruibile da mezzi pesanti per la presenza lungo il tracciato del “Ponte di barche”. L'unico tratto fruibile è a partire dall'incrocio con la SP130 che attraversa l'abitato di Bereguardo</li> <li>· inadeguatezza della massicciata stradale non compatibile con il possibile passaggio di intensi volumi di mezzi pesanti</li> </ul>	<p>Il raccordo con la SPEXSS526 che permette di raggiungere il casello autostradale avviene all'interno del centro abitato di Bereguardo.</p>
SP170	Strada Locale di tipo F, con sezione media inferiore a 6 m	<ul style="list-style-type: none"> <li>· mancanza di barriere di sicurezza</li> <li>· Canali irrigui laterali senza adeguata banchina</li> <li>· inadeguatezza della massicciata stradale non compatibile con il possibile passaggio di intensi volumi di mezzi pesanti</li> </ul>	<p>Il raccordo con la SPEXSS526 che permette di raggiungere il casello autostradale avviene all'interno del centro abitato di Bereguardo.</p>
SP110	Strada Locale di tipo F, con sezione media inferiore a 6 m	<ul style="list-style-type: none"> <li>· barriere di sicurezza a tratti</li> <li>· Canale irriguo laterale senza adeguata banchina</li> <li>· inadeguatezza della massicciata stradale non compatibile con il possibile passaggio di intensi volumi di mezzi pesanti</li> </ul>	<p>Il raccordo con la SPEXSS526 che permette di raggiungere il casello autostradale avviene all'interno del centro abitato di Bereguardo.</p>

## ATI “Pavia” (svincoli A7-A53-A54)

Condizioni della rete stradale			
Strada	Caratteristiche geometriche	Criticità strutturali	Attraversamento tessuti urbani abitati
SP22dir.	Strada Locale di tipo F, con sezione media inferiore a 6 m	<ul style="list-style-type: none"> <li>· barriere di sicurezza a tratti</li> <li>· presenza di attraversamenti idraulici [verificare stato strutturale e portata]</li> <li>· Canale irriguo laterale senza adeguata banchina</li> <li>· inadeguatezza della massicciata stradale non compatibile con il possibile passaggio di intensi volumi di mezzi pesanti</li> </ul>	Il tratto in analisi attraversa il centro abitato di Marcignago.
SP173	Strada Locale di tipo F, con sezione media inferiore a 6 m	<ul style="list-style-type: none"> <li>· mancanza di barriere di sicurezza</li> <li>· Canale irriguo laterale senza adeguata banchina</li> <li>· inadeguatezza della massicciata stradale non compatibile con il possibile passaggio di intensi volumi di mezzi pesanti</li> </ul>	Il tratto in analisi è collegato alla SP22 a nord e alla SP22dir. a sud. Si rimanda alle evidenze corrispondenti alle due viabilità indicate.
SP EXSS35	Strada Extraurbana Secondaria di tipo C1, con sezione media maggiore di 8 m.	<ul style="list-style-type: none"> <li>· La sezione risulta congestionata dal traffico e pertanto necessita di opere di adeguamento.</li> <li>· Canale irriguo su ambedue i lati senza adeguata banchina</li> <li>· presenza di attraversamenti idraulici [verificare stato strutturale e portata]</li> </ul>	La SP EXSS35 direzione Nord attraversa i centri abitati di Certosa di Pavia e Borgarello.
SP 205	Strada Extraurbana Secondaria di tipo C1, con sezione media maggiore di 8,5 m.	<ul style="list-style-type: none"> <li>· La sezione risulta congestionata dal traffico e pertanto necessita di opere di adeguamento.</li> <li>· presenza di attraversamenti idraulici [verificare stato strutturale e portata]</li> <li>· inadeguatezza della massicciata stradale non compatibile con il possibile passaggio di intensi volumi di mezzi pesanti</li> </ul>	La SP205 direzione Nord attraversa i centri abitati di San Genesio ed Uniti, Zeccone e Bornasco



## ATI “Pavia” (svincoli A7-A53-A54)

### **PRESCRIZIONI ATTUATIVE**

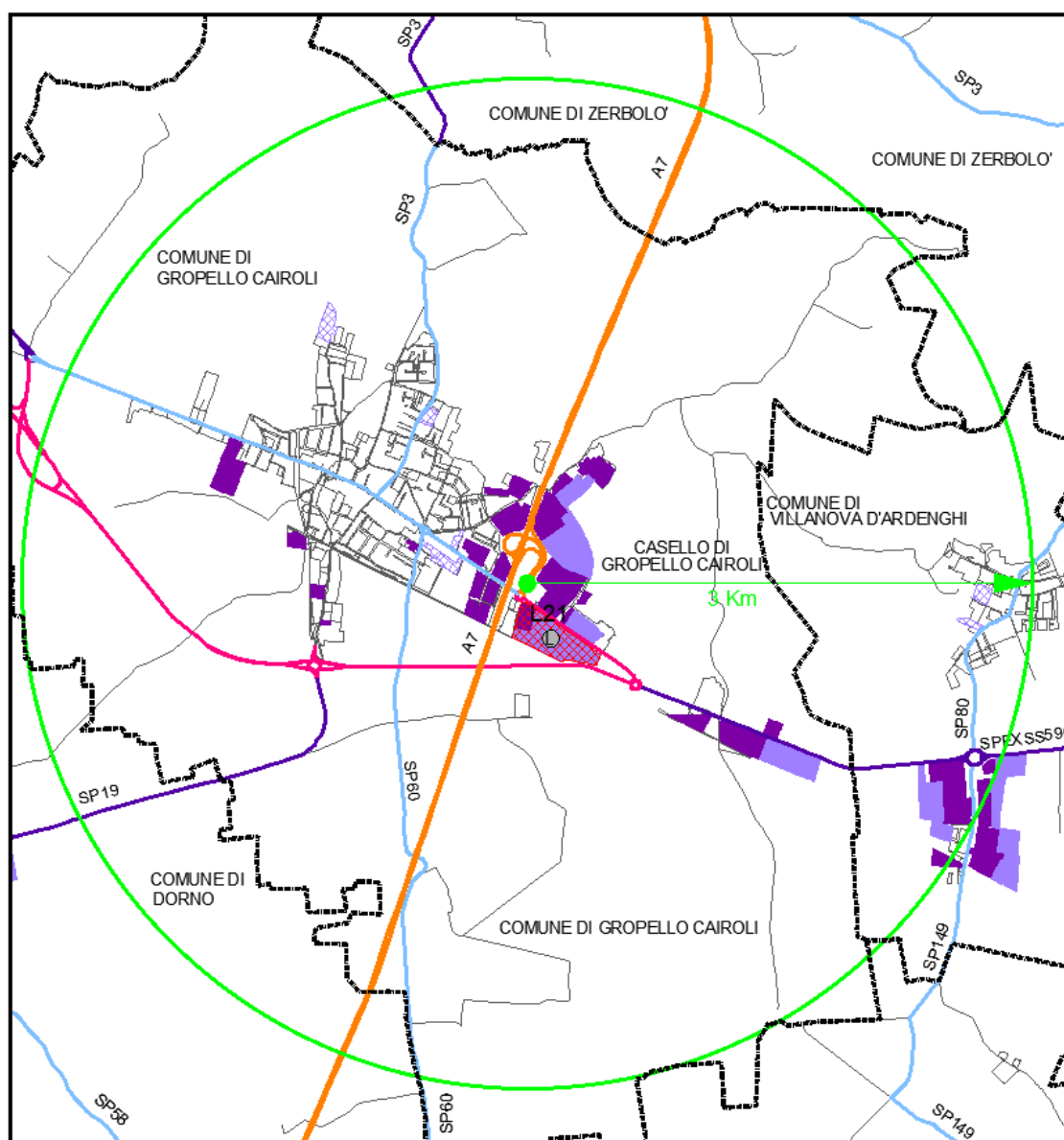
Per l'attuazione di insediamenti logistici valgono le disposizioni di cui al Titolo VIII della Normativa di PTCP, a cui si rimanda.

In particolare si richiamano le seguenti disposizioni

- All'interno degli ATI possono essere individuati insediamenti logistici di rilevanza sovracomunale di cui all'art. VIII-1, comma 2, nel rispetto del consumo di suolo e del bilancio ecologico di cui alla L.r. n. 31/2014 e delle disposizioni in merito del PTCP, oltre che delle disposizioni normative e pianificatorie ai diversi livelli del territorio interessato.
- Gli insediamenti logistici di rilevanza sovracomunale di cui all'art. VIII-1, comma 2, all'interno degli ATI sono sempre soggetti all'obbligo della concertazione e perequazione territoriale, secondo le disposizioni di cui ai criteri regolamentari approvati dalla Provincia con D.C.P. n. 67/2022 e successive modifiche e integrazioni.
- La proposta di aree destinate a insediamenti logistici di rilevanza sovracomunale di cui al precedente art. VIII-1, comma 2, all'interno degli Ambiti Territoriali Idonei può essere avanzata esclusivamente alle seguenti condizioni:
  - il percorso di accesso agli insediamenti logistici su rete esistente dovrà essere connesso con il primo svincolo autostradale o stradale utile di categoria B ai sensi del vigente Codice della strada e del D.M. 05/11/2001, attraverso viabilità con caratteristiche geometriche di effettiva categoria C1 secondo il Codice della Strada e del D.M. 05/11/2001; nel caso in cui tale viabilità di connessione evidenzii elementi di criticità come segnalati nel documento Allegato M4 “*Schede criticità stradali*” del PTCP, la proposta insediativa dovrà prevedere gli interventi di risoluzione indicati per il tratto stradale interessato; qualora la viabilità di connessione non presenti condizioni geometriche effettivamente riconducibili alla categoria C1 ai sensi del vigente Codice della strada e del D.M. 05/11/2001, la proposta insediativa dovrà prevedere l'adeguamento a tale categoria dell'intero tratto stradale interessato, oltre che la risoluzione delle criticità segnalate nel documento Allegato M4 “*Schede criticità stradali*” del PTCP;
  - eventuali proposte di nuovi percorsi di connessione agli svincoli della rete autostradale e stradale di categoria B (ai sensi del vigente Codice della strada e del D.M. 05/11/2001) dovranno essere previste con viabilità di categoria C1 (ai sensi del vigente Codice della strada e del D.M. 05/11/2001), oltre che in aderenza agli insediamenti previsti e produttivi e commerciali esistenti, e, ove presente in prossimità, alla viabilità autostradale e stradale di categoria B; tali percorsi dovranno essere preventivamente concordati con i settori competenti in materia di viabilità della Provincia di Pavia;
  - ogni singola proposta di insediamento deve sempre garantire livelli elevati di servizio lungo le viabilità interessate dai mezzi pesanti e dai mezzi commerciali indotti e a tutte le intersezioni, analizzati e stimati attraverso lo studio della viabilità e del traffico redatto secondo le Linee Guida provinciali approvate con la D.C.P. n. 67/2022 e s.m.i.; elevati livelli di servizio dovranno essere garantiti considerando anche l'effetto cumulativo con le altre previsioni urbanistiche e progettuali insediative di tutte le funzioni gravanti sulla stessa rete stradale utilizzata dai mezzi indotti dall'insediamento logistico proposto;
  - devono essere sempre rispettate le prescrizioni ambientali definite all'articolo VIII-3 della Normativa di PTCP.

## ATI “Gropello Cairoli” (svincolo A7)

## INQUADRAMENTO TERRITORIALE



## ATI “Gropello Cairoli” (svincolo A7)

### COMUNI INTERESSATI

Comune di Gropello Cairoli  
Comune di Zerbolò  
Comune di Villanova d'Ardenghi  
Comune di Dorno

### QUADRO INSEDIATIVO

Insediamenti logistici				
Codice e stato	Comune	Superficie	Contesto interessato	Accesso da casello
L21 – in itinere (*)	Gropello Cairoli	ST=90.673 mq SL=45.337 mq	Ambito di Trasformazione – Area Agricola	SP596

(\*) interni ad ATI

(\*\*) esterni ad ATI ma interni al Comune indicato

## ATI “Gropello Cairoli” (svincolo A7)

Insediamenti produttivi / commerciali / terziari			
Tipologia	Superficie	Contesto interessato	Accesso da casello
Insediamenti consolidati	366.389mq (*) + 365.897mq (**)	Gropello Cairoli: contesto produttivo concentrato nella parte orientale del centro abitato, a cavallo dell'autostrada A7, in corrispondenza del casello autostradale, e lungo la SPexSS59	SPexSS59
		Dorno: aree produttive lungo la strada urbana di circonvallazione (**)	SP206 – SP19 - SPEXSS596
		Villanova d'Ardenghi aree appartenenti alla zona produttiva	SPEXSS596
Insediamenti di previsione	273.906 mq (*) + 360.870mq (**)	Gropello Cairoli: aree agricole a completamento del contesto produttivo concentrato nella parte orientale del centro abitato, a cavallo dell'autostrada A7, in corrispondenza del casello autostradale, e lungo la SPexSS59	SPexSS59
		Dorno: aree produttive lungo la strada urbana di circonvallazione (**)	SP206 – SP19 - SPEXSS596
		Villanova d'Ardenghi aree appartenenti alla zona produttiva	SPEXSS596

(\*) interni ad ATI

(\*\*) esterni ad ATI ma interni al Comune indicato

## ATI “Gropello Cairoli” (svincolo A7)

### QUADRO INFRASTRUTTURALE

Condizioni della rete stradale			
Strada	Caratteristiche geometriche	Criticità strutturali	Attraversamento tessuti urbani abitati
SPEXSS596	<p>Strada Extraurbana Secondaria di tipo C2, con sezione media di 7,5 m.</p> <p>Strada Extraurbana di tipo C1 con sezione media di 9,5 m (Tangenziale di Gropello Cairoli)</p>	<ul style="list-style-type: none"> <li>barriere di sicurezza a tratti</li> <li>presenza di attraversamenti idraulici [verificare stato strutturale e portata]</li> <li>Nel tratto di SPEXSS596 non appartenente alla tangenziale: inadeguatezza della massicciata stradale non compatibile con il possibile passaggio di intensi volumi di mezzi pesanti</li> </ul>	Accessibilità da/per casello autostradale senza attraversamenti di tessuti urbani abitati.
SP3	<p>Strada Extraurbana Secondaria di tipo C, con sezione media di 8 m da Zerbolò al confine di Gropello Cairoli.</p> <p>Strada Locale di tipo F, con sezione media inferiore a 6 m nel tratto tra il confine con Zerbolò e Gropello Cairoli</p>	<ul style="list-style-type: none"> <li>mancanza di barriere di sicurezza</li> <li>presenza di attraversamenti idraulici [verificare stato strutturale e portata]</li> <li>inadeguatezza della massicciata stradale non compatibile con il possibile passaggio di intensi volumi di mezzi pesanti</li> </ul>	Il tratto a ovest A7 si estende in ambito agricolo con attraversamento attraversamento del comune di Gropello Cairoli. Il collegamento col casello avviene tramite SP3 tratto urbano (Via Pavia) che interessa il tessuto residenziale di Gropello Cairoli.
SP60	Strada Locale di tipo F, con sezione media inferiore a 6 m	<ul style="list-style-type: none"> <li>mancanza barriere di sicurezza</li> <li>presenza di attraversamenti idraulici [verificare stato strutturale e portata]</li> <li>Canali irrigui laterali senza adeguata banchina</li> <li>inadeguatezza della massicciata stradale non compatibile con il possibile passaggio di intensi volumi di mezzi pesanti</li> <li>presenza attraversamento ferroviario e cavalcavia su SPEXSS596</li> </ul>	Il tratto si estende in ambito agricolo fino all'interno del centro abitato di Gropello Cairoli.
SP19	Strada Extraurbana Secondaria di tipo C2, con sezione media di 7 m da Dorno a Gropello Cairoli.	<ul style="list-style-type: none"> <li>mancanza di barriere di sicurezza</li> </ul>	Il tratto si estende in ambito agricolo fino alla rotatoria di intersezione con la SPEXSS596 (Tangenziale di Gropello Cairoli). L'accesso verso il casello non interferisce con centri abitati.

## ATI “Gropello Cairoli” (svincolo A7)

Condizioni della rete stradale			
Strada	Caratteristiche geometriche	Criticità strutturali	Attraversamento tessuti urbani abitati
SP149	Strada Locale di tipo F, con sezione media inferiore a 6 m	<ul style="list-style-type: none"> <li>· mancanza barriere di sicurezza</li> <li>· presenza di attraversamenti idraulici [verificare stato strutturale e portata]</li> <li>· Canali irrigui laterali senza adeguata banchina</li> <li>· inadeguatezza della massicciata stradale non compatibile con il possibile passaggio di intensi volumi di mezzi pesanti</li> <li>· presenza attraversamento ferroviario nella zona produttiva di Villanova d'Ardenghi</li> </ul>	Il tratto si estende in ambito agricolo fino all'attraversamento ferroviario di Villanova d'Ardenghi dove lambisce la zona produttiva dello stesso comune.
SP80	Strada Locale di tipo F, con sezione media inferiore a 6 m	<ul style="list-style-type: none"> <li>· mancanza di barriere di sicurezza</li> <li>· Canali irrigui laterali senza adeguata banchina</li> <li>· presenza di attraversamenti idraulici [verificare stato strutturale e portata]</li> <li>· inadeguatezza della massicciata stradale non compatibile con il possibile passaggio di intensi volumi di mezzi pesanti</li> </ul>	Il raccordo con la SPEXSS596 che permette di raggiungere il casello autostradale avviene dal centro abitato di Villanova d'Ardenghi.

# ATI “Gropello Cairoli” (svincolo A7)

## PRESCRIZIONI ATTUATIVE

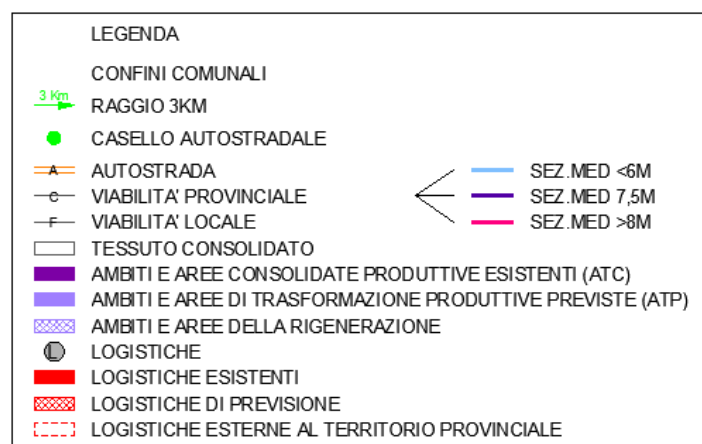
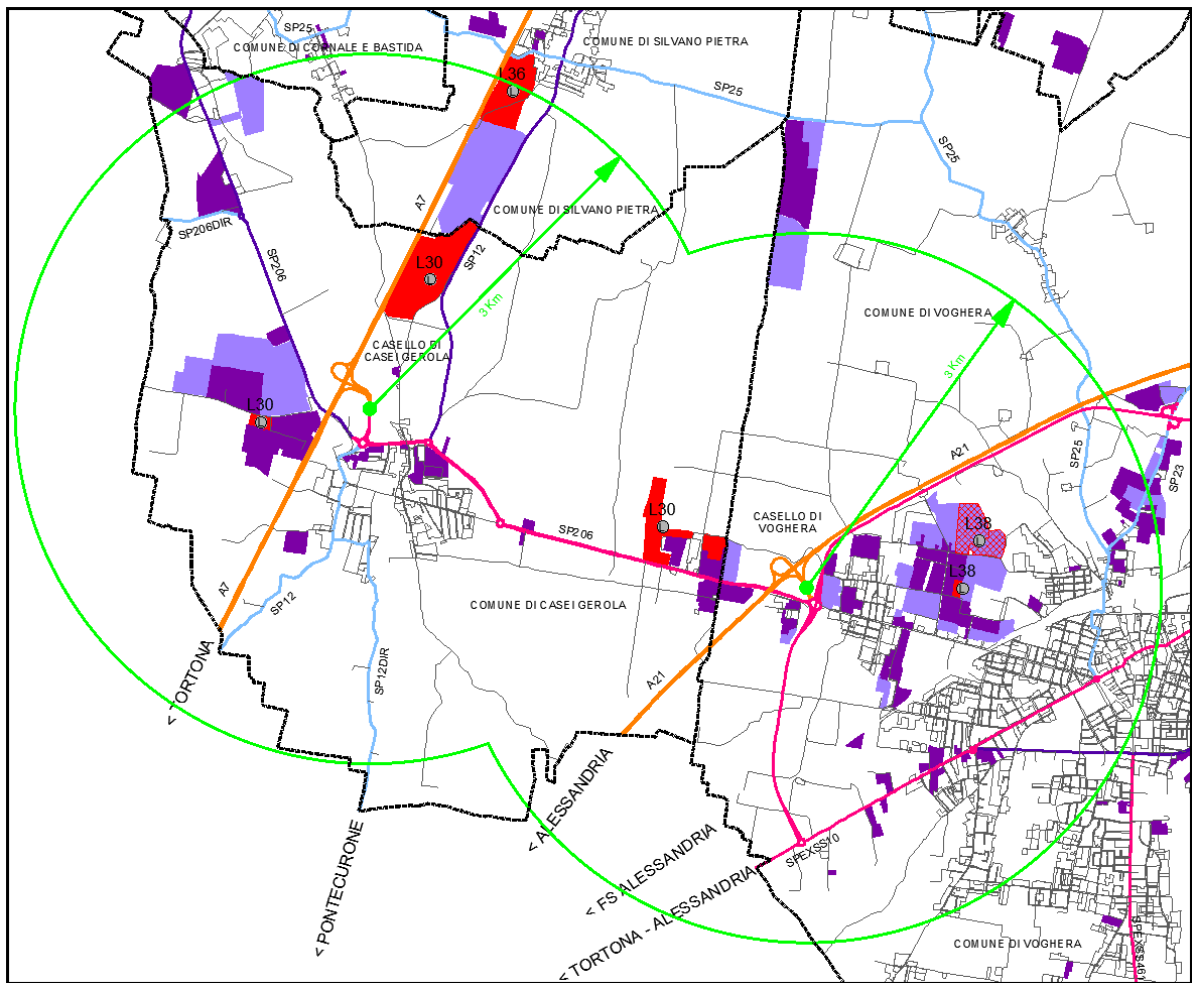
Per l'attuazione di insediamenti logistici valgono le disposizioni di cui al Titolo VIII della Normativa di PTCP, a cui si rimanda.

In particolare si richiamano le seguenti disposizioni

- All'interno degli ATI possono essere individuati insediamenti logistici di rilevanza sovracomunale di cui all'art. VIII-1, comma 2, nel rispetto del consumo di suolo e del bilancio ecologico di cui alla L.r. n. 31/2014 e delle disposizioni in merito del PTCP, oltre che delle disposizioni normative e pianificatorie ai diversi livelli del territorio interessato.
- Gli insediamenti logistici di rilevanza sovracomunale di cui all'art. VIII-1, comma 2, all'interno degli ATI sono sempre soggetti all'obbligo della concertazione e perequazione territoriale, secondo le disposizioni di cui ai criteri regolamentari approvati dalla Provincia con D.C.P. n. 67/2022 e successive modifiche e integrazioni.
- La proposta di aree destinate a insediamenti logistici di rilevanza sovracomunale di cui al precedente art. VIII-1, comma 2, all'interno degli Ambiti Territoriali Idonei può essere avanzata esclusivamente alle seguenti condizioni:
  - il percorso di accesso agli insediamenti logistici su rete esistente dovrà essere connesso con il primo svincolo autostradale o stradale utile di categoria B ai sensi del vigente Codice della strada e del D.M. 05/11/2001, attraverso viabilità con caratteristiche geometriche di effettiva categoria C1 secondo il Codice della Strada e del D.M. 05/11/2001; nel caso in cui tale viabilità di connessione evidenzia elementi di criticità come segnalati nel documento Allegato M4 “*Schede criticità stradali*” del PTCP, la proposta insediativa dovrà prevedere gli interventi di risoluzione indicati per il tratto stradale interessato; qualora la viabilità di connessione non presenti condizioni geometriche effettivamente riconducibili alla categoria C1 ai sensi del vigente Codice della strada e del D.M. 05/11/2001, la proposta insediativa dovrà prevedere l'adeguamento a tale categoria dell'intero tratto stradale interessato, oltre che la risoluzione delle criticità segnalate nel documento Allegato M4 “*Schede criticità stradali*” del PTCP;
  - eventuali proposte di nuovi percorsi di connessione agli svincoli della rete autostradale e stradale di categoria B (ai sensi del vigente Codice della strada e del D.M. 05/11/2001) dovranno essere previste con viabilità di categoria C1 (ai sensi del vigente Codice della strada e del D.M. 05/11/2001), oltre che in aderenza agli insediamenti previsti e produttivi e commerciali esistenti, e, ove presente in prossimità, alla viabilità autostradale e stradale di categoria B; tali percorsi dovranno essere preventivamente concordati con i settori competenti in materia di viabilità della Provincia di Pavia;
  - ogni singola proposta di insediamento deve sempre garantire livelli elevati di servizio lungo le viabilità interessate dai mezzi pesanti e dai mezzi commerciali indotti e a tutte le intersezioni, analizzati e stimati attraverso lo studio della viabilità e del traffico redatto secondo le Linee Guida provinciali approvate con la D.C.P. n. 67/2022 e s.m.i.; elevati livelli di servizio dovranno essere garantiti considerando anche l'effetto cumulativo con le altre previsioni urbanistiche e progettuali insediative di tutte le funzioni gravanti sulla stessa rete stradale utilizzata dai mezzi indotti dall'insediamento logistico proposto;
  - devono essere sempre rispettate le prescrizioni ambientali definite all'articolo VIII-3 della Normativa di PTCP.

# ATI "Casei Gerola" (svincoli A7-A21)

## INQUADRAMENTO TERRITORIALE





# ATI “Casei Gerola” (svincoli A7-A21)

## COMUNI INTERESSATI

Comune di Casei Gerola  
Comune di Voghera  
Comune di Silvano Pietra  
Comune di Cornale e Bastida

## QUADRO INSEDIATIVO

Insediamenti logistici				
Codice e stato	Comune	Superficie	Contesto interessato	Accesso da casello
L30 – esistente (*)	Casei Gerola	SF=454.721 mq SL=363.777 mq	Tessuto urbano consolidato produttivo	SP206 – SP12
L36 – esistente (*)	Silvano Pietra	SF=144.365mq SL=86.619mq	Tessuto urbano consolidato produttivo	SP206 – SP12
L36 – esistente (**)	Silvano Pietra	SF=45.909 mq SL=27.545 mq	Tessuto urbano consolidato produttivo	SP206 – SP12
L38 – esistente (*)	Voghera	SF=7.835mq SL=3.918mq	Tessuto urbano consolidato produttivo	SPEXSS10 Tg. Voghera
L38 – previsione (**)	Voghera	ST=142.211mq SL=71.106mq	Ambito di trasformazione produttivo	SPEXSS10 Tg. Voghera

(\*) interni ad ATI

(\*\*) esterni ad ATI ma interni al Comune indicato

## ATI “Casei Gerola” (svincoli A7-A21)

Insediamenti produttivi / commerciali / terziari			
Tipologia	Superficie	Contesto interessato	Accesso da casello
Insediamenti consolidati	1.432.638mq (*) + 1.311.486mq (**)	Casei Gerola: contesto produttivo lungo la SP206 ad Ovest dell'autostrada A7; altra porzione più contenuta in ambito urbano lungo la SP206; altro localizzato lungo la SP206 a ridosso del confine comunale di Voghera	SP206
		Silvano Pietra: limitata presenza produttiva in centro abitato e in ambito exatrubano lungo la SP25	SP25 – SP12 viabilità urbana - SP206
		Voghera Ambiti produttivi consolidati al contorno del centro abitato e lungo le strade afferenti costituite dai percorsi della SPexSS10, della SP51, della SP25. della SP206	SPEXSS10 Tg. Voghera
Insediamenti di previsione	1.614.943mq (*) + 803.528mq (**)	Casei Gerola: la SP206 ad Ovest dell'autostrada A7 in corrispondenza degli insediamenti consolidati produttivi	SP206
		Silvano Pietra: notevole previsione tra le due aree di logistica esistenti lungo la SP12	SP12 – SP206
		Voghera Ambiti di trasformazione non produttivi e non residenziali a completamento dei tessuti produttivi esistenti lungo la SPexSS10, la SP23, la SP206	SPEXSS10 Tg. Voghera

(\*) interni ad ATI

(\*\*) esterni ad ATI ma interni al Comune indicato

## ATI “Casei Gerola” (svincoli A7-A21)

### QUADRO INFRASTRUTTURALE

Condizioni della rete stradale			
Strada	Caratteristiche geometriche	Criticità strutturali	Attraversamento tessuti urbani abitati
SP206	Strada Extraurbana Secondaria di tipo C1, con sezione media di 13,5 m da Voghera a Casei Gerola  Strada Extraurbana Secondaria di tipo C2, con sezione media di 7,0 m da Casei Gerola a SP206 Dir	<ul style="list-style-type: none"> <li>barriere di sicurezza a tratti</li> <li>presenza di cavalcavia su A21</li> <li>presenza di cavalcavia su A7</li> </ul>	Accessibilità da/per casello autostradale senza attraversamenti di tessuti urbani abitati.
SP206 Dir	Strada Locale di tipo F, con sezione media inferiore a 6 m	<ul style="list-style-type: none"> <li>barriere di sicurezza a tratti</li> </ul>	Il tratto si estende in ambito agricolo fino a Molino dei Torti e lambisce la zona industriale di via Regione Magenta.
SP12	Strada Locale di tipo F, con sezione media inferiore a 6 m da Castelnuovo Scrivia a Casei Gerola  Strada Extraurbana Secondaria di tipo C2, con sezione media di 7,0 m da Casei Gerola a SP25	<ul style="list-style-type: none"> <li>barriere di sicurezza a tratti</li> <li>presenza di attraversamenti idraulici [verificare stato strutturale e portata]</li> <li>Canali irrigui laterali senza adeguata banchina</li> <li>inadeguatezza della massicciata stradale non compatibile con il possibile passaggio di intensi volumi di mezzi pesanti</li> </ul>	Il tratto di tipo F si estende in ambito agricolo e attraversa l'abitato di Casei Gerola. Il tratto di tipo C2 si estende in ambito agricolo.
SP12 Dir	Strada Locale di tipo F, con sezione media inferiore a 6 m	<ul style="list-style-type: none"> <li>manca di barriere di sicurezza</li> <li>presenza di attraversamenti idraulici [verificare stato strutturale e portata]</li> <li>Canali irrigui laterali senza adeguata banchina</li> <li>inadeguatezza della massicciata stradale non compatibile con il possibile passaggio di intensi volumi di mezzi pesanti</li> </ul>	Il tratto si estende in ambito agricolo e attraversa l'abitato di Casei Gerola fino all'intersezione con la SP12.
SPEXSS10 Tg. Voghera	Strada Extraurbana Secondaria di tipo C1, con sezione media di 10,0 m	<ul style="list-style-type: none"> <li>--</li> </ul>	Il tratto si estende in ambito agricolo e non attraversa centri urbani
SP25	Strada Locale di tipo F, con sezione media inferiore a 6 m	<ul style="list-style-type: none"> <li>manca di barriere di sicurezza</li> <li>inadeguatezza della massicciata stradale non compatibile con il possibile passaggio di intensi volumi di mezzi pesanti</li> </ul>	Il tratto si estende in ambito agricolo e attraversa l'abitato di Voghera e Silvano Pietra fino all'intersezione con SP12.

# ATI “Casei Gerola” (svincoli A7-A21)

## PRESCRIZIONI ATTUATIVE

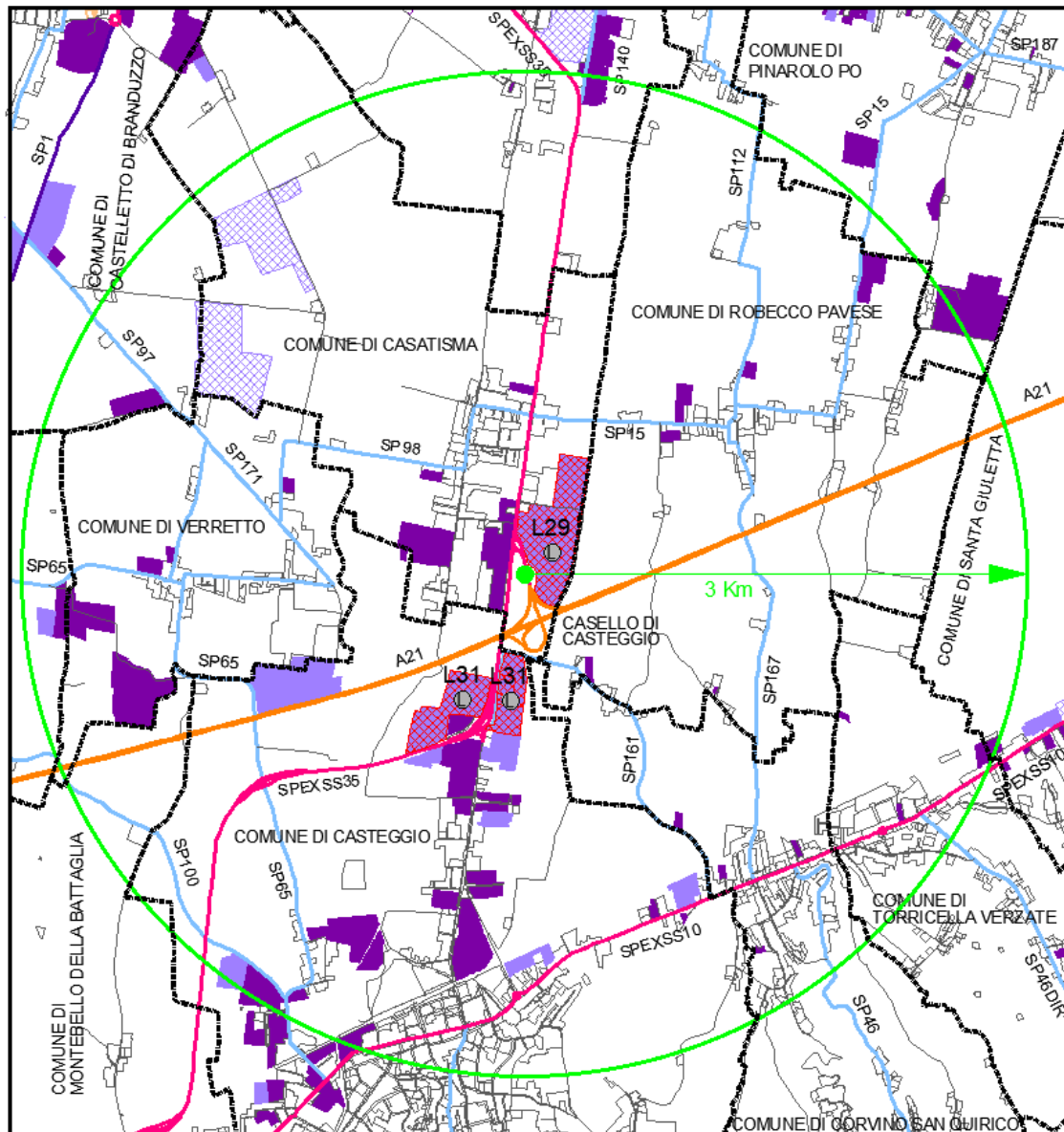
Per l'attuazione di insediamenti logistici valgono le disposizioni di cui al Titolo VIII della Normativa di PTCP, a cui si rimanda.

In particolare si richiamano le seguenti disposizioni

- All'interno degli ATI possono essere individuati insediamenti logistici di rilevanza sovracomunale di cui all'art. VIII-1, comma 2, nel rispetto del consumo di suolo e del bilancio ecologico di cui alla L.r. n. 31/2014 e delle disposizioni in merito del PTCP, oltre che delle disposizioni normative e pianificatorie ai diversi livelli del territorio interessato.
- Gli insediamenti logistici di rilevanza sovracomunale di cui all'art. VIII-1, comma 2, all'interno degli ATI sono sempre soggetti all'obbligo della concertazione e perequazione territoriale, secondo le disposizioni di cui ai criteri regolamentari approvati dalla Provincia con D.C.P. n. 67/2022 e successive modifiche e integrazioni.
- La proposta di aree destinate a insediamenti logistici di rilevanza sovracomunale di cui al precedente art. VIII-1, comma 2, all'interno degli Ambiti Territoriali Idonei può essere avanzata esclusivamente alle seguenti condizioni:
  - il percorso di accesso agli insediamenti logistici su rete esistente dovrà essere connesso con il primo svincolo autostradale o stradale utile di categoria B ai sensi del vigente Codice della strada e del D.M. 05/11/2001, attraverso viabilità con caratteristiche geometriche di effettiva categoria C1 secondo il Codice della Strada e del D.M. 05/11/2001; nel caso in cui tale viabilità di connessione evidenzia elementi di criticità come segnalati nel documento Allegato M4 “*Schede criticità stradali*” del PTCP, la proposta insediativa dovrà prevedere gli interventi di risoluzione indicati per il tratto stradale interessato; qualora la viabilità di connessione non presenti condizioni geometriche effettivamente riconducibili alla categoria C1 ai sensi del vigente Codice della strada e del D.M. 05/11/2001, la proposta insediativa dovrà prevedere l'adeguamento a tale categoria dell'intero tratto stradale interessato, oltre che la risoluzione delle criticità segnalate nel documento Allegato M4 “*Schede criticità stradali*” del PTCP;
  - eventuali proposte di nuovi percorsi di connessione agli svincoli della rete autostradale e stradale di categoria B (ai sensi del vigente Codice della strada e del D.M. 05/11/2001) dovranno essere previste con viabilità di categoria C1 (ai sensi del vigente Codice della strada e del D.M. 05/11/2001), oltre che in aderenza agli insediamenti previsti e produttivi e commerciali esistenti, e, ove presente in prossimità, alla viabilità autostradale e stradale di categoria B; tali percorsi dovranno essere preventivamente concordati con i settori competenti in materia di viabilità della Provincia di Pavia;
  - ogni singola proposta di insediamento deve sempre garantire livelli elevati di servizio lungo le viabilità interessate dai mezzi pesanti e dai mezzi commerciali indotti e a tutte le intersezioni, analizzati e stimati attraverso lo studio della viabilità e del traffico redatto secondo le Linee Guida provinciali approvate con la D.C.P. n. 67/2022 e s.m.i.; elevati livelli di servizio dovranno essere garantiti considerando anche l'effetto cumulativo con le altre previsioni urbanistiche e progettuali insediative di tutte le funzioni gravanti sulla stessa rete stradale utilizzata dai mezzi indotti dall'insediamento logistico proposto;
  - devono essere sempre rispettate le prescrizioni ambientali definite all'articolo VIII-3 della Normativa di PTCP.

# ATI "Casteggio" (svincolo A21)

## INQUADRAMENTO TERRITORIALE



## ATI “Casteggio” (svincolo A21)

### COMUNI INTERESSATI

Comune di Casatisma  
 Comune di Bressana Bottarone  
 Comune di Robecco Pavese  
 Comune di Pinarolo Po  
 Comune di Santa Giuletta  
 Comune di Torricella Verzate  
 Comune di Corbino San Quirico  
 Comune di Casteggio  
 Comune di Montebello della Battaglia  
 Comune di Verretto  
 Comune di Lungavilla  
 Comune di Castelletto di Branduzzo

### QUADRO INSEDIATIVO

Insediamenti logistici				
Codice e stato	Comune	Superficie	Contesto interessato	Accesso da casello
L29 – previsione (da verificare) (*)	Casatisma	ST=211.826mq SL=105.913mq	Ambito di trasformazione produttivo	SPEXSS35
L31 – previsione (*)	Casteggio	ST=184.841mq SL=92.421mq	Ambito di trasformazione produttivo	SPEXSS35
L27 – esistente (**)	Bressana Bottarone	ST=393.985mq SL=236.391mq	Ambito di trasformazione produttivo	SP12 – SP1 - SPEXSS35

(\*) interni ad ATI

(\*\*) esterni ad ATI ma interni al Comune indicato

## ATI “Casteggio” (svincolo A21)

Insediamenti produttivi / commerciali / terziari			
Tipologia	Superficie	Contesto interessato	Accesso da casello
Insediamenti consolidati	868.444mq (*) + 1.427.877mq (**)  Aree di rigenerazione  364.720mq (*) + 205.692mq (**)	Casatisma: ambiti produttivi all'interno del centro abitato	SPEXSS35
		Casteggio contesto urbanizzato produttivo lungo la SPexSS35 e la SPexSS10, a Nord del centro abitato	SPEXSS35 - SPEXSS10
		Bressana Bottarone: aree localizzate lungo la rete stradale a ridosso dei centri abitati	SP01 – SP140 - SPEXSS35
		Robecco Pavese: aree di limitata dimensione nel centro abitato	SP15 – SPEXSS35
		Pinarolo Po; aree in corrispondenza del centro abitato; ed aree a Sud dell'abitato	SP15 - SP187 – SPEXSS35
		Santa Gioletta: aree di limitata dimensione nel centro abitato e lungo la Padana	SP66 - SPEXSS10
		Torricella Verzate: aree di limitata dimensione nel centro abitato e lungo la Padana	SPEXSS10
		Corvino San Quirico aree di limitata dimensione nel centro abitato e lungo la Padana	SPEXSS10
		Montebello della Battaglia: aree produttive lungo la SP203 e lungo la SP1 al confine con Voghera	SP203 – SP1 - SPEXSS10
		Verretto: aree a Sud Ovest del centro abitato e aree di limitata dimensione nel centro abitato	SP65 - SPEXSS10
		Lungavilla: aree produttive concentrate ad Ovest del centro abitato e in misura minore ad Est	SP23 - SP1 - SPEXSS10
		Castelletto di Branduzzo: aree ad Est del centro abitato	SP1 - SPEXSS10

## ATI “Casteggio” (svincolo A21)

Insediamenti produttivi / commerciali / terziari			
Tipologia	Superficie	Contesto interessato	Accesso da casello
Insediamenti di previsione	457.785mq (*) + 333.207mq (**) + 1.164.124mq area per servizi (**)	Casatisma: aree di trasformazione produttiva all'esterno del centro abitato lungo il confine con il Comune di Castelletto e Verretto	SPEXSS35
		Casteggio Completamento delle aree produttive esistenti nel contesto urbanizzato produttivo lungo la SPexSS35 e la SPexSS10, a Nord del centro abitato	SPEXSS35
		Bressana Bottarone aree localizzate lungo la rete stradale a ridosso dei centri abitati	SP01 – SP140 - SPEXSS35
		Pinarolo Po: aree in corrispondenza del centro abitato	SP15 – SPEXSS35
		Santa Giuletta: aree di limitata dimensione nel centro abitato e lungo la Padana	SPEXSS10
		Montebello della Battaglia: aree lungo la SP203	SP203 - SPEXSS10
		Lungavilla: aree di limitata dimensione Sud e ad Est del centro abitato	SP65 – SP79 - SP1 - SPEXSS10
		Castelletto di Branduzzo: area a Sud del centro abitato	SP1 - SPEXSS10

(\*) interni ad ATI

(\*\*) esterni ad ATI ma interni al Comune indicato



## ATI “Casteggio” (svincolo A21)

### QUADRO INFRASTRUTTURALE

Condizioni della rete stradale			
Strada	Caratteristiche geometriche	Criticità strutturali	Attraversamento tessuti urbani abitati
SPEXSS35 Tg. Casteggio – Voghera	Strada Extraurbana Secondaria di tipo C1, con sezione media di 8,5 m	<ul style="list-style-type: none"> <li>· presenza di cavalcavia su A21</li> </ul>	Accessibilità da/per casello autostradale senza attraversamenti di tessuti urbani abitati.
SPEXSS10	Strada Extraurbana Secondaria di tipo C1, con sezione media di 10,0 m	<ul style="list-style-type: none"> <li>· --</li> </ul>	Il tratto si estende in ambito agricolo e non attraversa centri urbani
SP161	Strada Locale di tipo F, con sezione media inferiore a 6 m (3,5 m)	<ul style="list-style-type: none"> <li>· mancanza di barriere di sicurezza</li> <li>· inadeguatezza della massicciata stradale non compatibile con il possibile passaggio di intensi volumi di mezzi pesanti</li> </ul>	Il tratto si estende in ambito agricolo.
SP 167	Strada Locale di tipo F, con sezione media inferiore a 6 m	<ul style="list-style-type: none"> <li>· mancanza di barriere di sicurezza</li> <li>· inadeguatezza della massicciata stradale non compatibile con il possibile passaggio di intensi volumi di mezzi pesanti</li> </ul>	Il tratto si estende in ambito agricolo.
SP 65	Strada Locale di tipo F, con sezione media inferiore a 6 m	<ul style="list-style-type: none"> <li>· mancanza di barriere di sicurezza</li> <li>· inadeguatezza della massicciata stradale non compatibile con il possibile passaggio di intensi volumi di mezzi pesanti</li> <li>· presenza di ponte per passaggio sopraelevato della A21</li> </ul>	Il tratto si estende in ambito agricolo e lambisce alcuni caseggiati del comune di Casteggio.
SP 100	Strada Locale di tipo F, con sezione media inferiore a 6 m	<ul style="list-style-type: none"> <li>· mancanza di barriere di sicurezza</li> <li>· inadeguatezza della massicciata stradale non compatibile con il possibile passaggio di intensi volumi di mezzi pesanti</li> <li>· presenza di ponte per passaggio sopraelevato della SPEXSS35</li> <li>· presenza di cavalcavia per superamento A21</li> </ul>	Il tratto si estende in ambito agricolo e lambisce alcuni caseggiati del comune di Casteggio.
SP 98	Strada Locale di tipo F, con sezione media inferiore a 6 m	<ul style="list-style-type: none"> <li>· mancanza di barriere di sicurezza</li> <li>· inadeguatezza della massicciata stradale non compatibile con il possibile passaggio di intensi volumi di mezzi pesanti</li> </ul>	Il tratto si estende in ambito agricolo e lambisce alcuni caseggiati del comune di Verretto ed attraversa il centro abitato di Casatisma.

## ATI “Casteggio” (svincolo A21)

Condizioni della rete stradale			
Strada	Caratteristiche geometriche	Criticità strutturali	Attraversamento tessuti urbani abitati
SP 171	Strada Locale di tipo F, con sezione media inferiore a 6 m	<ul style="list-style-type: none"> <li>· mancanza di barriere di sicurezza</li> <li>· inadeguatezza della massicciata stradale non compatibile con il possibile passaggio di intensi volumi di mezzi pesanti</li> </ul>	Il tratto si estende in ambito agricolo.
SP 15	Strada Locale di tipo F, con sezione media inferiore a 6 m	<ul style="list-style-type: none"> <li>· mancanza di barriere di sicurezza</li> <li>· inadeguatezza della massicciata stradale non compatibile con il possibile passaggio di intensi volumi di mezzi pesanti</li> </ul>	Attraversa i centri abitati di Casatisma e Robecco Pavese.
SP 112	Strada Locale di tipo F, con sezione media inferiore a 6 m (3,5 m)	<ul style="list-style-type: none"> <li>· mancanza di barriere di sicurezza</li> <li>· inadeguatezza della massicciata stradale non compatibile con il possibile passaggio di intensi volumi di mezzi pesanti</li> </ul>	Il tratto si estende in ambito agricolo.
SP 140	Strada Locale di tipo F, con sezione media inferiore a 6 m	<ul style="list-style-type: none"> <li>· mancanza di barriere di sicurezza</li> <li>· inadeguatezza della massicciata stradale non compatibile con il possibile passaggio di intensi volumi di mezzi pesanti</li> </ul>	Attraversa il centro abitato di Bressana Bottarone.

# ATI “Casteggio” (svincolo A21)

## PRESCRIZIONI ATTUATIVE

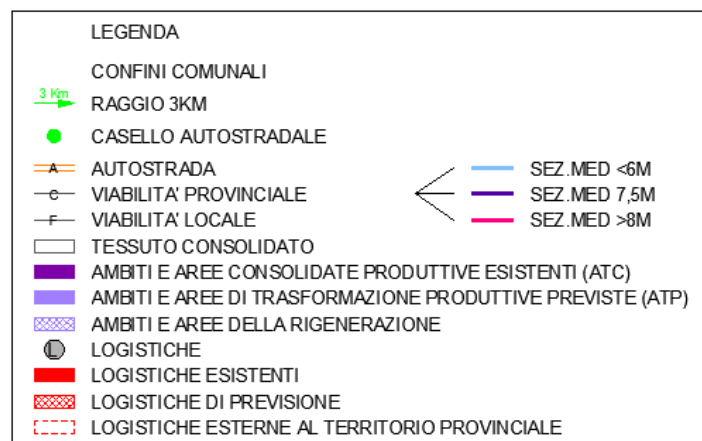
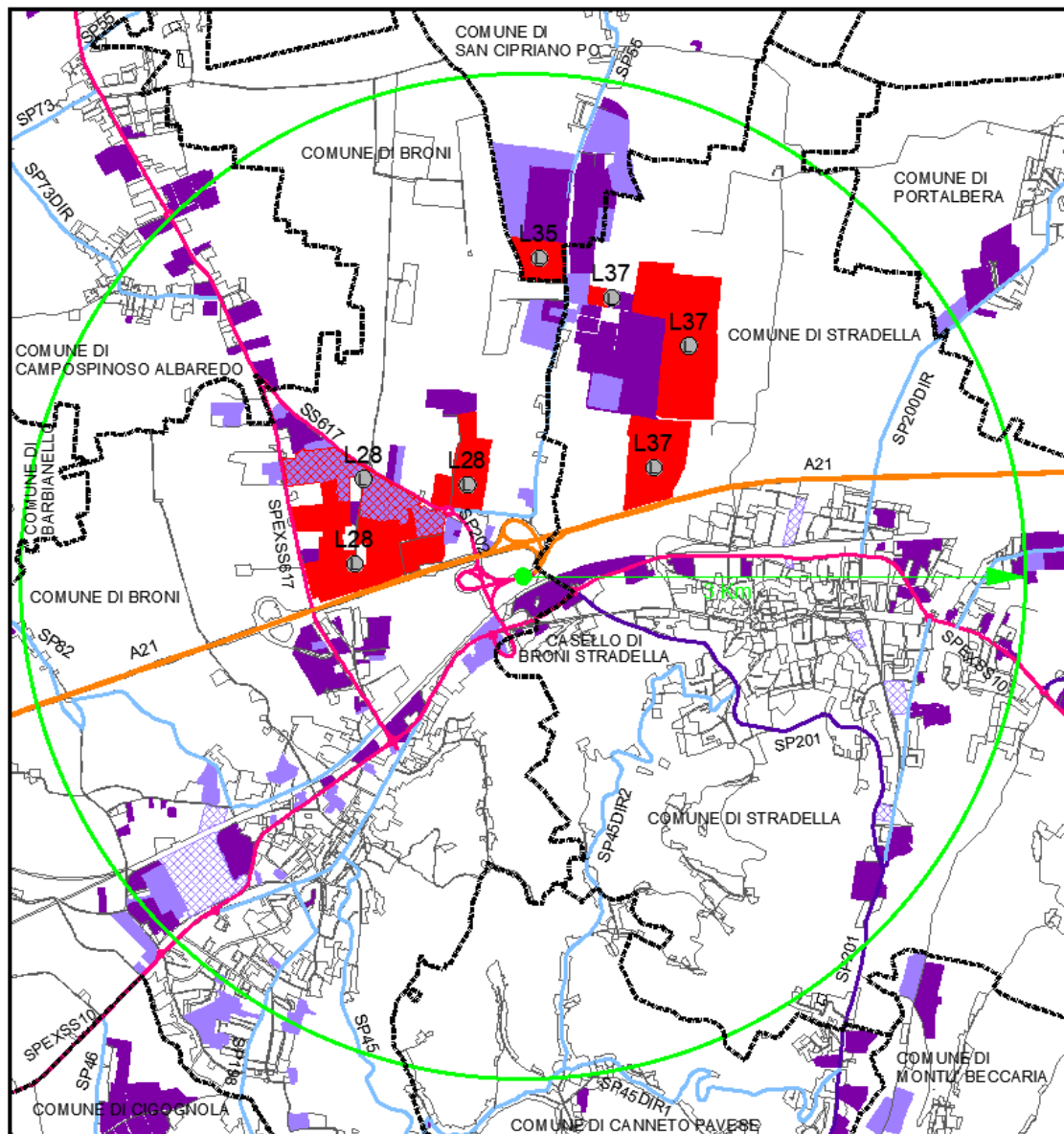
Per l'attuazione di insediamenti logistici valgono le disposizioni di cui al Titolo VIII della Normativa di PTCP, a cui si rimanda.

In particolare si richiamano le seguenti disposizioni

- All'interno degli ATI possono essere individuati insediamenti logistici di rilevanza sovracomunale di cui all'art. VIII-1, comma 2, nel rispetto del consumo di suolo e del bilancio ecologico di cui alla L.r. n. 31/2014 e delle disposizioni in merito del PTCP, oltre che delle disposizioni normative e pianificatorie ai diversi livelli del territorio interessato.
- Gli insediamenti logistici di rilevanza sovracomunale di cui all'art. VIII-1, comma 2, all'interno degli ATI sono sempre soggetti all'obbligo della concertazione e perequazione territoriale, secondo le disposizioni di cui ai criteri regolamentari approvati dalla Provincia con D.C.P. n. 67/2022 e successive modifiche e integrazioni.
- La proposta di aree destinate a insediamenti logistici di rilevanza sovracomunale di cui al precedente art. VIII-1, comma 2, all'interno degli Ambiti Territoriali Idonei può essere avanzata esclusivamente alle seguenti condizioni:
  - il percorso di accesso agli insediamenti logistici su rete esistente dovrà essere connesso con il primo svincolo autostradale o stradale utile di categoria B ai sensi del vigente Codice della strada e del D.M. 05/11/2001, attraverso viabilità con caratteristiche geometriche di effettiva categoria C1 secondo il Codice della Strada e del D.M. 05/11/2001; nel caso in cui tale viabilità di connessione evidenzii elementi di criticità come segnalati nel documento Allegato M4 “*Schede criticità stradali*” del PTCP, la proposta insediativa dovrà prevedere gli interventi di risoluzione indicati per il tratto stradale interessato; qualora la viabilità di connessione non presenti condizioni geometriche effettivamente riconducibili alla categoria C1 ai sensi del vigente Codice della strada e del D.M. 05/11/2001, la proposta insediativa dovrà prevedere l'adeguamento a tale categoria dell'intero tratto stradale interessato, oltre che la risoluzione delle criticità segnalate nel documento Allegato M4 “*Schede criticità stradali*” del PTCP;
  - eventuali proposte di nuovi percorsi di connessione agli svincoli della rete autostradale e stradale di categoria B (ai sensi del vigente Codice della strada e del D.M. 05/11/2001) dovranno essere previste con viabilità di categoria C1 (ai sensi del vigente Codice della strada e del D.M. 05/11/2001), oltre che in aderenza agli insediamenti previsti e produttivi e commerciali esistenti, e, ove presente in prossimità, alla viabilità autostradale e stradale di categoria B; tali percorsi dovranno essere preventivamente concordati con i settori competenti in materia di viabilità della Provincia di Pavia;
  - ogni singola proposta di insediamento deve sempre garantire livelli elevati di servizio lungo le viabilità interessate dai mezzi pesanti e dai mezzi commerciali indotti e a tutte le intersezioni, analizzati e stimati attraverso lo studio della viabilità e del traffico redatto secondo le Linee Guida provinciali approvate con la D.C.P. n. 67/2022 e s.m.i.; elevati livelli di servizio dovranno essere garantiti considerando anche l'effetto cumulativo con le altre previsioni urbanistiche e progettuali insediative di tutte le funzioni gravanti sulla stessa rete stradale utilizzata dai mezzi indotti dall'insediamento logistico proposto;
  - devono essere sempre rispettate le prescrizioni ambientali definite all'articolo VIII-3 della Normativa di PTCP.

# ATI "Broni Stradella" (svincolo A21)

## INQUADRAMENTO TERRITORIALE



## ATI “Broni Stradella” (svincolo A21)

### COMUNI INTERESSATI

Comune di Broni  
Comune di Barbianello  
Comune di Campospinoso Albaredo  
Comune di San Cipriano Po  
Comune di Portalbera  
Comune di Stradella  
Comune di Canneto Pavese

### QUADRO INSEDIATIVO

Insediamenti logistici				
Codice e stato	Comune	Superficie	Contesto interessato	Accesso da casello
L28 – esistente (*)	Broni	SF=269.800 mq SL=161.880 mq	Tessuto urbano consolidato produttivo	SPEXSS617 – SP202
L28 – previsione (*)	Broni	ST=189.978 mq SL=113.987 mq	Tessuto urbano consolidato produttivo	SPEXSS617 – SP202
L35 – esistente (*)	San Cipriano Po	SF=66.920 mq SL=40.152 mq	Tessuto urbano consolidato produttivo	SP202 - SP55
L37 – esistente (*)	Stradella	SF=516.155mq SL=309.693mq	Tessuto urbano consolidato produttivo	SP202 – SP55

(\*) interni ad ATI

(\*\*) esterni ad ATI ma interni al Comune indicato

## ATI “Broni Stradella” (svincolo A21)

Insediamenti produttivi / commerciali / terziari			
Tipologia	Superficie	Contesto interessato	Accesso da casello
Insediamenti consolidati	1.249.432mq (*) + 744.594mq (**)  Aree di rigenerazione 206.639mq (*)	Broni: contesto produttivo lungo la SPexSS10 e lungo la SPexSS617 e SP202	SPEXSS617 – SP202
		San Cipriano Po: contesto urbanizzato produttivo lungo la SP55 a Sud del centro abitato	SP202 - SP55
		Stradella: insediamenti produttivi limitati lungo la SPexSS10 e di maggiore consistenza in contesto extraurbano lungo la SP55 a Nord dell'abitato	SP202 – SP55
		Barbianello: aree localizzate in corrispondenza dei centri abitati	SP94 – SP187 - SPEXSS10
		Campospinoso aree localizzate lungo la strada SPEXSS617 e in corrispondenza del centro abitato	SPEXSS617
		Portalbera aree localizzate lungo la SP200 e la SP200DIR ad Est e a Sud Ovest del centro abitato	SP200DIR – SP67 – SP200 - SPEXSS10
		Canneto Pavese aree localizzate lungo la SP201	SP201 - SPEXSS10
Insediamenti di previsione	771.321mq (*) + 506.026mq (**)	Broni: aree agricole di completamento del contesto produttivo lungo la SPexSS10	SPEXSS10
		San Cipriano Po: aree agricole di completamento del contesto urbanizzato produttivo lungo la SP55 a Sud del centro abitato	SP202 - SP55
		Stradella: aree a completamento degli insediamenti produttivi limitati lungo la SPexSS10 e di extraurbano lungo la SP55 a Nord dell'abitato	SP202 – SP55
		Barbianello: aree localizzate in corrispondenza dei centri abitati	SP94 – SP187 - SPEXSS10

## ATI “Broni Stradella” (svincolo A21)

Insediamenti produttivi / commerciali / terziari			
Tipologia	Superficie	Contesto interessato	Accesso da casello
		Campospinoso aree localizzate lungo la strada SPEXSS617 a Nord del centro abitato	SPEXSS617
		Portalbera aree localizzate lungo la SP200 e la SP200DIR ad Est e a Sud Ovest del centro abitato	SP200DIR – SP67 – SP200 - SPEXSS10

(\*) interni ad ATI

(\*\*) esterni ad ATI ma interni al Comune indicato

## ATI “Broni Stradella” (svincolo A21)

### QUADRO INFRASTRUTTURALE

Condizioni della rete stradale			
Strada	Caratteristiche geometriche	Criticità strutturali	Attraversamento tessuti urbani abitati
SP202	Strada Extraurbana Secondaria di tipo C1, con sezione media di 8,0 m	<ul style="list-style-type: none"> <li>· presenza di cavalcavia su A21</li> </ul>	Accessibilità da/per casello autostradale senza attraversamenti di tessuti urbani abitati.
SPEXSS617 – SS617	Strada Extraurbana Secondaria di tipo C1, con sezione media di 9,0 m	<ul style="list-style-type: none"> <li>· Limitazione al transito su “Ponte Becca”</li> </ul>	Il tratto si estende in ambito agricolo e attraversa il centro urbano di Campospinoso Albaredo.
SP55	Strada Locale di tipo F, con sezione media inferiore a 6 m	<ul style="list-style-type: none"> <li>· barriere di sicurezza a tratti</li> <li>· inadeguatezza della massicciata stradale non compatibile con il possibile passaggio di intensi volumi di mezzi pesanti</li> </ul>	Il tratto si estende in ambito agricolo e attraversa il centro abitato di San Cipriano Po.
SPEXSS10	Strada Extraurbana Secondaria di tipo C1, con sezione media di 10,0 m	<ul style="list-style-type: none"> <li>· --</li> </ul>	Il tratto attraversa i centri abitati di Broni e Stradella.
SP 65	Strada Locale di tipo F, con sezione media inferiore a 6 m	<ul style="list-style-type: none"> <li>· mancanza di barriere di sicurezza</li> <li>· inadeguatezza della massicciata stradale non compatibile con il possibile passaggio di intensi volumi di mezzi pesanti</li> <li>· presenza di ponte per passaggio sopraelevato della A21</li> </ul>	Il tratto si estende in ambito agricolo e lambisce alcuni caseggiati del comune di Casteggio.
SP 100	Strada Locale di tipo F, con sezione media inferiore a 6 m	<ul style="list-style-type: none"> <li>· mancanza di barriere di sicurezza</li> <li>· inadeguatezza della massicciata stradale non compatibile con il possibile passaggio di intensi volumi di mezzi pesanti</li> <li>· presenza di ponte per passaggio sopraelevato della SPEXSS35</li> <li>· presenza di cavalcavia per superamento A21</li> </ul>	Il tratto si estende in ambito agricolo e lambisce alcuni caseggiati del comune di Casteggio.
SP 98	Strada Locale di tipo F, con sezione media inferiore a 6 m	<ul style="list-style-type: none"> <li>· mancanza di barriere di sicurezza</li> <li>· inadeguatezza della massicciata stradale non compatibile con il possibile passaggio di intensi volumi di mezzi pesanti</li> </ul>	Il tratto si estende in ambito agricolo e lambisce alcuni caseggiati del comune di Verretto ed attraversa il centro abitato di Casatisma.



## ATI “Broni Stradella” (svincolo A21)

Condizioni della rete stradale			
Strada	Caratteristiche geometriche	Criticità strutturali	Attraversamento tessuti urbani abitati
SP 171	Strada Locale di tipo F, con sezione media inferiore a 6 m	<ul style="list-style-type: none"> <li>· mancanza di barriere di sicurezza</li> <li>· inadeguatezza della massicciata stradale non compatibile con il possibile passaggio di intensi volumi di mezzi pesanti</li> </ul>	Il tratto si estende in ambito agricolo.
SP 15	Strada Locale di tipo F, con sezione media inferiore a 6 m	<ul style="list-style-type: none"> <li>· mancanza di barriere di sicurezza</li> <li>· inadeguatezza della massicciata stradale non compatibile con il possibile passaggio di intensi volumi di mezzi pesanti</li> </ul>	Attraversa i centri abitati di Casatisma e Robecco Pavese.
SP 112	Strada Locale di tipo F, con sezione media inferiore a 6 m (3,5 m)	<ul style="list-style-type: none"> <li>· mancanza di barriere di sicurezza</li> <li>· inadeguatezza della massicciata stradale non compatibile con il possibile passaggio di intensi volumi di mezzi pesanti</li> </ul>	Il tratto si estende in ambito agricolo.
SP 140	Strada Locale di tipo F, con sezione media inferiore a 6 m	<ul style="list-style-type: none"> <li>· mancanza di barriere di sicurezza</li> <li>· inadeguatezza della massicciata stradale non compatibile con il possibile passaggio di intensi volumi di mezzi pesanti</li> </ul>	Attraversa il centro abitato di Bressana Bottarone.

# ATI “Broni Stradella” (svincolo A21)

## PRESCRIZIONI ATTUATIVE

Per l'attuazione di insediamenti logistici valgono le disposizioni di cui al Titolo VIII della Normativa di PTCP, a cui si rimanda.

In particolare si richiamano le seguenti disposizioni

- All'interno degli ATI possono essere individuati insediamenti logistici di rilevanza sovracomunale di cui all'art. VIII-1, comma 2, nel rispetto del consumo di suolo e del bilancio ecologico di cui alla L.r. n. 31/2014 e delle disposizioni in merito del PTCP, oltre che delle disposizioni normative e pianificatorie ai diversi livelli del territorio interessato.
- Gli insediamenti logistici di rilevanza sovracomunale di cui all'art. VIII-1, comma 2, all'interno degli ATI sono sempre soggetti all'obbligo della concertazione e perequazione territoriale, secondo le disposizioni di cui ai criteri regolamentari approvati dalla Provincia con D.C.P. n. 67/2022 e successive modifiche e integrazioni.
- La proposta di aree destinate a insediamenti logistici di rilevanza sovracomunale di cui al precedente art. VIII-1, comma 2, all'interno degli Ambiti Territoriali Idonei può essere avanzata esclusivamente alle seguenti condizioni:
  - il percorso di accesso agli insediamenti logistici su rete esistente dovrà essere connesso con il primo svincolo autostradale o stradale utile di categoria B ai sensi del vigente Codice della strada e del D.M. 05/11/2001, attraverso viabilità con caratteristiche geometriche di effettiva categoria C1 secondo il Codice della Strada e del D.M. 05/11/2001; nel caso in cui tale viabilità di connessione evidenzia elementi di criticità come segnalati nel documento Allegato M4 “*Schede criticità stradali*” del PTCP, la proposta insediativa dovrà prevedere gli interventi di risoluzione indicati per il tratto stradale interessato; qualora la viabilità di connessione non presenti condizioni geometriche effettivamente riconducibili alla categoria C1 ai sensi del vigente Codice della strada e del D.M. 05/11/2001, la proposta insediativa dovrà prevedere l'adeguamento a tale categoria dell'intero tratto stradale interessato, oltre che la risoluzione delle criticità segnalate nel documento Allegato M4 “*Schede criticità stradali*” del PTCP;
  - eventuali proposte di nuovi percorsi di connessione agli svincoli della rete autostradale e stradale di categoria B (ai sensi del vigente Codice della strada e del D.M. 05/11/2001) dovranno essere previste con viabilità di categoria C1 (ai sensi del vigente Codice della strada e del D.M. 05/11/2001), oltre che in aderenza agli insediamenti previsti e produttivi e commerciali esistenti, e, ove presente in prossimità, alla viabilità autostradale e stradale di categoria B; tali percorsi dovranno essere preventivamente concordati con i settori competenti in materia di viabilità della Provincia di Pavia;
  - ogni singola proposta di insediamento deve sempre garantire livelli elevati di servizio lungo le viabilità interessate dai mezzi pesanti e dai mezzi commerciali indotti e a tutte le intersezioni, analizzati e stimati attraverso lo studio della viabilità e del traffico redatto secondo le Linee Guida provinciali approvate con la D.C.P. n. 67/2022 e s.m.i.; elevati livelli di servizio dovranno essere garantiti considerando anche l'effetto cumulativo con le altre previsioni urbanistiche e progettuali insediative di tutte le funzioni gravanti sulla stessa rete stradale utilizzata dai mezzi indotti dall'insediamento logistico proposto;
  - devono essere sempre rispettate le prescrizioni ambientali definite all'articolo VIII-3 della Normativa di PTCP.